



CARREFOUR
jeunesse • emploi
MITIS

Plan d'action local 2026-2030

Présenté au SACAIS

Mis à jour le 17 avril 2026

1. Accueil universel



- **Carrefour d'information concernant toutes les ressources jeunesse disponibles : programmes - services - formations - organismes d'aide - aides financières**
- **Salle multiservices, en libre-service ou avec des conseillers, rendant accessible les équipements suivants : téléphones, photocopieur, ordinateurs, logiciels spécialisés, journaux, bottins des produits et des services du milieu, etc.**
- **Service de première ligne sans rendez-vous et accessible à tous les jeunes pour évaluation et référence, à l'interne ou à l'externe, vers les mesures du CJE, de Service Québec, du SAJ ou du milieu**
- **Équipe pivot, multidisciplinaire, pour accompagner les jeunes dans leurs projets de développement personnel et professionnel tout au long des différentes transitions entre l'adolescence et l'âge adulte**
- **Accompagnement pour obtenir ses papiers officiels (NAS, diplôme, reconnaissance des acquis, bulletin, permis de conduire) et faire des demandes : aide sociale, assurance-emploi, assermentation, etc.**
- **Programmation d'activités et formations de base : premier emploi pour étudiant, protection des renseignements personnels, cours en informatique, création d'un courriel - hygiène numérique, etc.**
- **Conférences ouvertes à toute la population sur divers sujets touchant les jeunes et permettant de les rejoindre ainsi que leurs parents : voyager pour se retrouver, quels sont les métiers en demande, démystifier le rapport d'impôt, etc.**
- **Hors CJE : CJE MOBILE, Kiosque d'information, portes ouvertes dans des organismes, foires, journées d'accueil en milieu scolaire, activités des partenaires publics et communautaires**

- **CJE MOBILE** : Information sur les services lors du Rendez-vous de l'emploi (2026-2030)
- **FORMATION**: *Mon premier emploi, Mes finances et Protection de mes renseignements personnels* (2026-2030)
- **CONFÉRENCE** : Sur les métiers en demande et le rapport d'impôt (2026-2030)
- **SALLE MULTISERVICE** : Libre service ou avec conseiller en rendant accessibles les équipements du CJEM (2026-2030)

2. Intervention et accompagnement

4 axes prioritaires



A. Insertion socioprofessionnelle durable



Développement des compétences et des habiletés personnelles, sociales et professionnelles

- **Service direct en emploi inclus aussi les jeunes exclus des ententes avec Service Québec (étudiants, travailleurs, immigrants en attente de statut, demandeurs d'asile) (2026-2030)**
- **Aider à la recherche d'emploi, services d'accès au marché du travail, liens avec les employeurs (2026-2030)**
- **Développer des plateaux de travail (2026-2030)**
- **Faire le lien avec leurs employeurs pour faciliter l'intégration et le maintien en emploi des jeunes travailleurs (2026-2030)**
- **Accompagner les jeunes adultes dans leur cheminement (social, professionnel, citoyen) (2026-2030)**

Insertion socioprofessionnelle durable (suite)

Milieu scolaire

- **Animations en classe sur des sujets qui touchent les jeunes (e-réputation, protection des renseignements personnels, conciliation travail-études, etc.) (2026-2030)**
- **Faciliter et accentuer les collaborations avec les organismes de formation (2026-2030)**
- **Donner des ateliers dans les écoles secondaires (développement des compétences, éthique, réalités du marché du travail) (2026-2030)**
- **Offrir des services pour les étudiants et les finissants (2026-2030)**
- **Aide à la recherche d'emploi (CV, entrevues, santé et sécurité au travail) (2026-2030)**

Entrepreneuriat

- **Sensibiliser à l'entrepreneuriat dans les divers milieux scolaires (individuel et groupe) (2026-2030)**

- **Projet MAP : vise l'amélioration des attitudes professionnelles des jeunes afin d'assurer leur maintien en emploi. Développement des compétences (2026-2030)**
- **Atelier de groupe sur la recherche d'un emploi d'été (2026-2030)**
- **Atelier de groupe sur la recherche d'emploi à temps partiel (2026-2030)**
- **Recherche d'emploi d'été sur 3 journées dont la dernière est intensive (2026-2030)**
- **Stage de formation en France pour les étudiants en production animal du CFP (2027-2030)**

B. La réussite éducative pour tous



- **Favoriser la persévérance et le raccrochage scolaire; accompagnement individuel : retour aux études, essai scolaire, exercices, etc. (2026-2030)**
- **Être présents dans les milieux scolaires pour offrir une panoplie d'ateliers exploratoires permettant aux jeunes d'acquérir les compétences du 21e siècle (2026-2030)**
- **Développer des milieux alternatifs d'apprentissage (2026-2030)**
- **Préparer des activités pour les parents, les employeurs et les étudiants pour favoriser la réussite éducative (conférences, ateliers spécialisés, etc.) (2026-2030)**
- **Offrir des programmes de bourses pour les élèves persévérants avec les gens d'affaires (2026-2030)**
- **Développer des projets comme la tournée des métiers et visites des Centres de formation professionnelles, Centre de formation des adultes, CFER des Aviateurs et Élève d'un jour (2026-2030)**

- Collaborer au plateau de travail du CFER dans les secteurs du textile, du déchiquetage et du bois qui permet d'habilité les jeunes à ces secteurs d'activité (2026-2030)
- Aspirant entrepreneur (Marché public de La Mitis) : Les participants ont le privilège de vendre leurs produits au public à l'intérieur d'un marché reconnu régionalement (2026-2030)
- Employé avertis : Vise à sensibiliser les jeunes employés en vue de favoriser la conciliation travail/étude et leurs droits et leurs responsabilités sur le marché du travail (2026-2030)
- Atelier exploratoire permettant aux jeunes d'acquérir des compétences du 21e siècles (2026-2030)
- Jeunes étudiants au travail: Le CJE coordonne ce projet qui consiste en une première expérience positive au travail, mais qui nécessite le retour aux études (2027-2030)

C. Développer l'autonomie et assurer l'accès en santé et aux services sociaux



- **Développer une offre de service en autonomie personnelle et sociale (2026-2030)**
- **Soutenir et développer la mise en place de projets relatifs à l'acquisition de saines habitudes de vie (2026-2030)**
- **Prévenir et contrer le fléau de l'intimidation, physique ou numérique, compte tenu de l'impact important sur l'équilibre mental des jeunes (2026-2030)**
- **Développer une passerelle avec le Centre de santé et de services sociaux (2026-2030)**
- **Sensibiliser et éduquer les jeunes et les intervenants de tous les secteurs aux différentes dépendances (drogues, alcool, jeux vidéos, etc.) (2026-2030)**
- **Aider les jeunes ayant des troubles de santé mentale qui n'ont pas accès aux services existants (2026-2030)**
- **Accompagner et référencer le jeune vers les ressources appropriées (2026-2030)**

- Participer au comité des Éclaireurs (2026-2030)
- Collaborer avec l'Aire Ouverte (2026-2027)
- Participer aux Olympiades des compétences (2026-2030)
- Programme Devenir la perle rare (2026-2027)
- Activité en lien avec la zoothérapie (2026-2027)



**D. L'écocitoyenneté, agir dès aujourd'hui
pour demain**

- **Promouvoir l'écocitoyenneté grâce à la mise en oeuvre de projets de bénévolat et de volontariat (jeunes d'âge scolaire) (2026-2030)**
- **Soutenir le développement local et la démocratie participative et de se mettre à l'écoute de la parole des jeunes (2026-2030)**
- **Créer ou appuyer des instances capables d'initier et d'accompagner les projets jeunesse ayant un impact positif sur l'environnement dont l'adoption de nouveaux comportements pour favoriser le développement durable de la planète (2026-2030)**
- **Offrir des ateliers d'éducation à l'écocitoyenneté (2026-2030)**
- **Promotion des bonnes pratiques environnementales (2026-2030)**
- **Développer des opportunités de mobilité régionale, nationale et internationale pour les jeunes en situation de vulnérabilité (2026-2030)**
- **Encourager la mixité entre québécois, immigrants et personnes de toutes générations et développer les connaissances culturelles des jeunes (2026-2030)**
- **Développer des projets culturels et artistiques avec les jeunes (2026-2030)**
- **Sensibiliser les partenaires de la communauté à l'importance d'accueillir des jeunes au sein de leurs instances décisionnelles (2026-2030)**
- **Accompagnement de jeunes dans divers lieux (Conseil de ville ou de municipalité, bureaux de députés, etc.) (2026-2030)**

- **Lieu de dépôt informatique (lieu où la communauté mitissienne peut apporter le matériel informatique et électronique usagé ou désuait dont elle souhaite se départir) (2026-2030)**
- **Transport actif (sensibilisation et prévention de la sécurité à bicyclette et lieu de marche dans La Mitis) (2026-2030)**

3. Mobilisation et animation du milieu



- **Mettre en oeuvre une stratégie de mobilisation locale afin que chaque jeune puisse participer à la vie culturelle, sociale, économique et écologique de sa communauté : Programmation locale concertée, Signature de diverses ententes de services, dont des ententes de collaboration multipartie**
- **Contribuer à la vitalité du territoire avec les instances concernées**
- **Favoriser la synergie en siégeant sur plusieurs tables et comités de nos territoires respectifs afin de mobiliser et d'animer le milieu autour des enjeux jeunesse; répondre à de nouveaux besoins, dont ceux du marché du travail; soutenir le sentiment d'appartenance de la communauté, connaître les services des organismes qui nous réfèrent et à qui nous référons (Tables Jeunesse, développement social, éducation, santé mentale, lutte à la pauvreté, immigration, transport, écocitoyenneté, conseils d'établissements scolaires, etc.)**
- **Mettre en oeuvre des stratégies d'attraction, d'établissement , de rétention et d'intégration adaptées à la communauté desservie par le CJE (Place aux jeunes)**
- **Favoriser l'implantation et l'utilisation des nouvelles technologies de communication dans les CJE en fonction des besoins des utilisateurs en constante transformation**



CARREFOUR

jeunesse • emploi

MITIS

Portrait territorial 2025-2027



Mot de présentation

L'élaboration et la préparation de ce portrait, après 30 années d'existence, a été une belle occasion de se réapproprier le territoire et d'ajuster le focus sur les nouvelles réalités.

Bien qu'il y fait bon de vivre, les chiffres le démontre, La Mitis affiche un trop grand nombre de jeunes adultes sous scolarisés et vivants sous le seuil du faible revenu.

Le Carrefour jeunesse-emploi Mitis, avec l'écosystème complet qui l'entoure, a de précieux atouts pour offrir, développer et offrir des solutions et des services à la hauteur des besoins identifiés.

Avec ce portrait, nous avons pu rédiger notre plan d'action local (PAL) en y incluant notre désir de travailler en concertation et la possibilité de demeurer flexible pour répondre à tous les nouveaux défis sociaux qui se présenteront au cours des trois prochaines années.

Daniel Langlais



Table des matières

Le contexte	3
Carte du territoire	4
Coup d'oeil sur la population	5
Revenu	6
Éducation	7
Transport	8
Les enjeux du territoire	9
Le CJE Mitis en chiffres	11
L'écosystème autour du CJE	12
Portrait du milieu communautaire	13
Bilan et perspectives	14
Diagnostic organisationnel et externe	15
Trous de service	16
Conclusion	17

Le contexte

En juin 2021, le ministre Jean Boulet confirme un investissement sur cinq ans pour les 110 CJE du Québec afin d'offrir aux jeunes l'occasion de développer leur plein potentiel. Des sommes sont réservées uniquement au soutien à la mission; le reste étant alloué à des ententes de services spécifiques. Les responsabilités de l'administration du financement sont confiées au Secrétariat à l'action communautaire autonome et aux initiatives sociales (SACAIS).

Le programme vise à soutenir et à consolider financièrement les CJE, dont la mission principale est d'accompagner et de guider les jeunes de 16 à 35 ans dans leur démarche d'insertion sociale et économique, au travers des actions suivantes:

- Répondre aux besoins et aux aspirations des jeunes âgés majoritairement de 16 à 35 ans afin qu'ils réalisent leur potentiel et qu'ils participent pleinement à la société
- Mobiliser et animer les partenaires du milieu autour des enjeux des jeunes de ces même territoires
- Accompagner les jeunes vers leur intégration sociale, citoyenne et économique, notamment grâce à un accueil universel
- Mettre en œuvre le plan d'action local, qui doit inclure les quatre axes d'intervention prioritaires suivants :
 1. Insertion socioprofessionnelle durable
 2. Réussite éducative pour tous
 3. Autonomie, accès à la santé et aux services sociaux
 4. Écocitoyenneté

Dans le cadre de ce financement, les CJE doivent déposer un plan d'action local (PAL), l'instrument principal de mise en œuvre de leur stratégie jeunesse locale intégrée pour les 16 à 35 ans.



La Méthodologie

Pour établir son plan d'action, le CJE Mitis a souhaité dresser le portrait de son territoire.

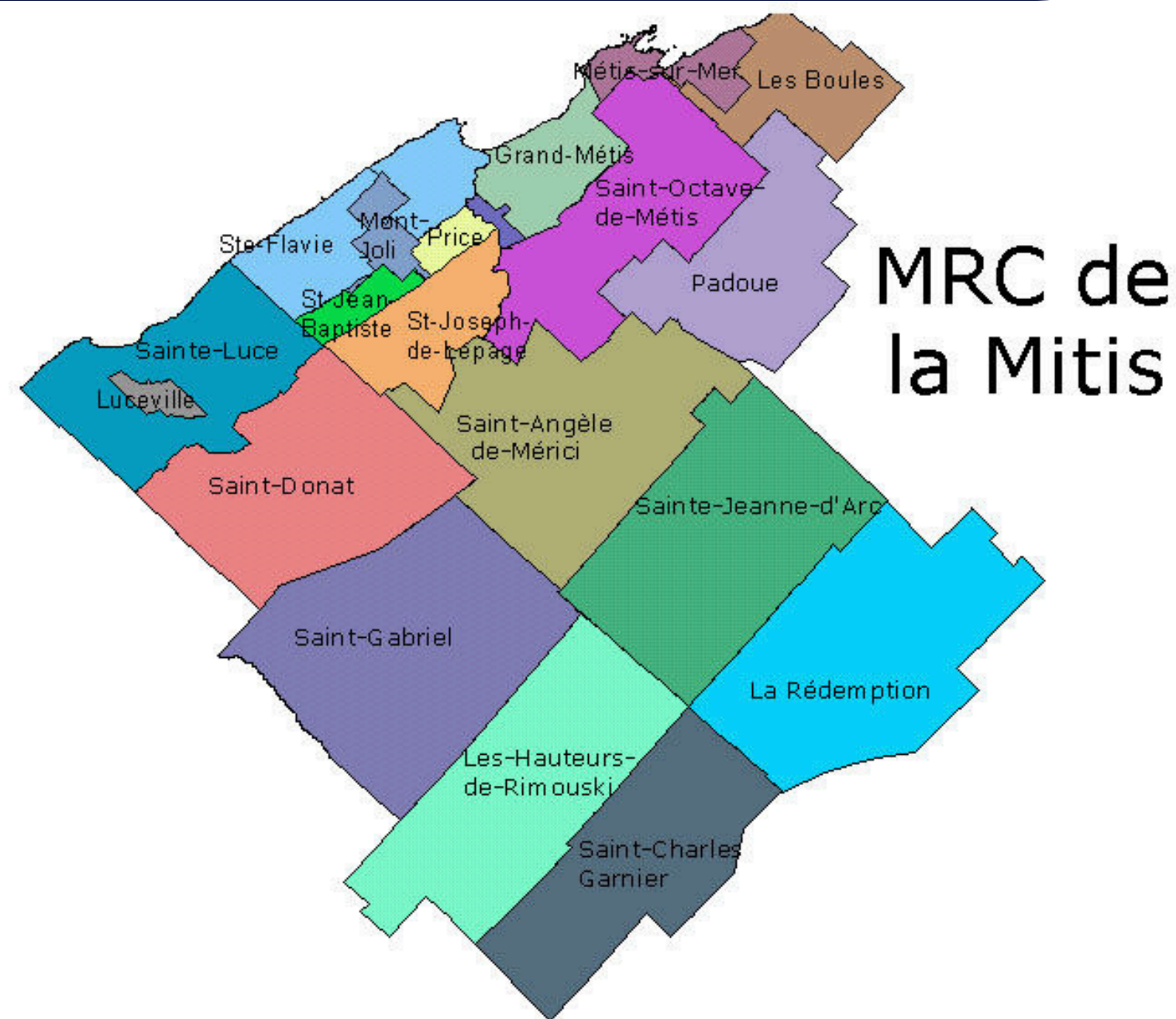
Des rencontres de travail avec la direction ont permis de cerner les enjeux et les réalités vécus par le 16 à 35 ans sur le territoire. Finalement, beaucoup de groupes, de comités et d'organisations mènent actuellement, et ce, depuis les deux dernières années, des consultations pour identifier les besoins du territoire et des clientèles.

Le CJE Mitis est invité et participe à des consultations en plus d'être impliqué sur divers comités. Ceux-ci ont permis de relever les aspects nommés par les acteurs du milieu et d'identifier les trous de services pour lesquels le CJE Mitis pourrait venir jouer un rôle ou encore pour lesquels les acteurs du milieu ont des attentes envers le CJE Mitis.

Carte du territoire

Le territoire de La Mitis a une superficie de 2539 km² et est divisée en 16 municipalités distinctes.

- **Sainte-Luce - 2845 habitants**
- **Sainte-Flavie - 909 habitants**
- **Mont-Joli - 6387 habitants**
- **Grand-Métis - 218 habitants**
- **Métis-sur-Mer - 595 habitants**
- **Saint-Donat - 835 habitants**
- **Price - 1729 habitants**
- **Saint-Joseph-de-Lepage - 526 habitants**
- **Saint-Octave-de-Métis - 493 habitants**
- **Saint-Gabriel-de-Rimouski - 1177 habitants**
- **Sainte-Angèle-de-Mérici - 989 habitants**
- **Padoue - 250 habitants**
- **Les Hauteurs - 485 habitants**
- **Sainte-Jeanne-D'Arc - 217 habitants**
- **Saint-Charles-Garnier - 224 habitants**
- **La Rédemption - 384 habitants**

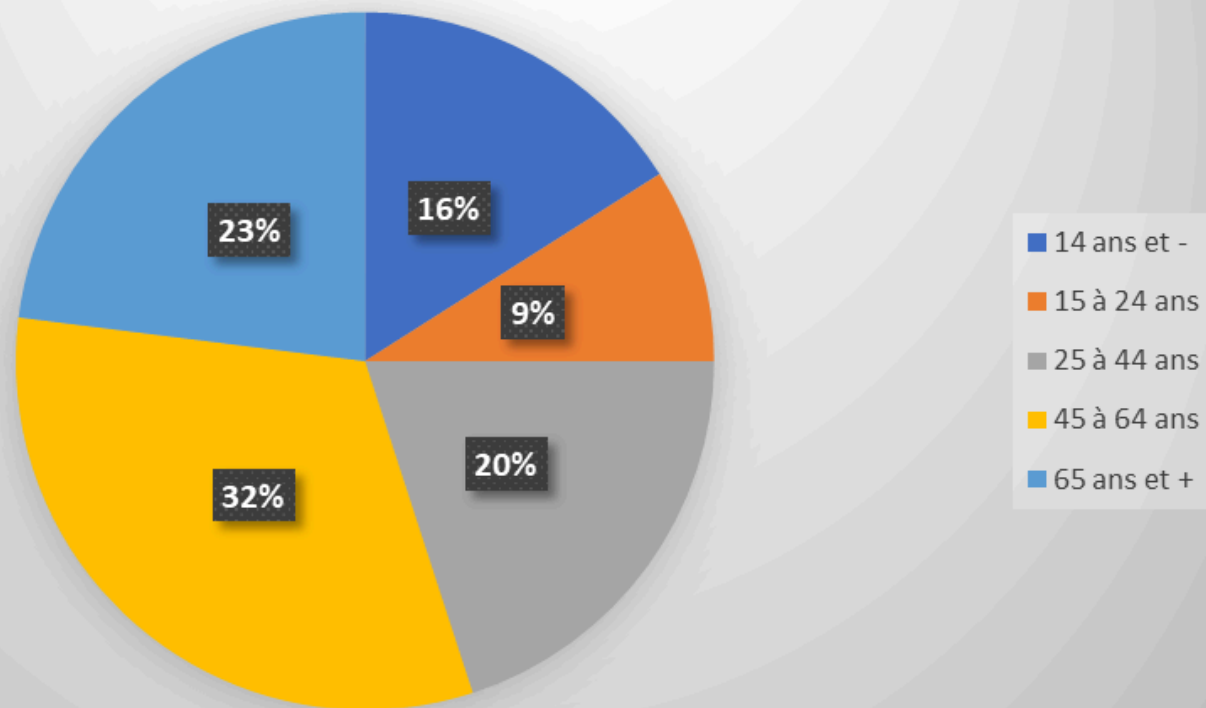


Coup d'oeil sur la population



18 210

Habitants



17.5%
Sans certificat,
diplôme ou grade

15.6%
des familles sont
monoparentales

0.7%
des personnes sont
d'expression
anglaise

1.2%
Proportion de
personnes
immigrantes (2016)

30.2%
Pourcentage de
ménages avec enfants

10.6%
vivent sous le seuil
de faible revenu

26.2%
Locataires

73.8%
Propriétaires

51 600\$

Revenu médiant
dans La Mitis

Revenu

Revenu médiant : 51 600\$

Mont-Joli : 49 600\$

Sainte-Jeanne-D'Arc : 43 600\$

Saint-Joseph-de-Lepage : 68 500\$

Price : 48 800\$

Métis-sur-Mer : 47 200\$

La Rédemption : 40 400\$

Sainte-Luce : 59 000\$

Les Hauteurs : 46 000\$

Sainte-Angèle-de-Mérici : 48 800\$

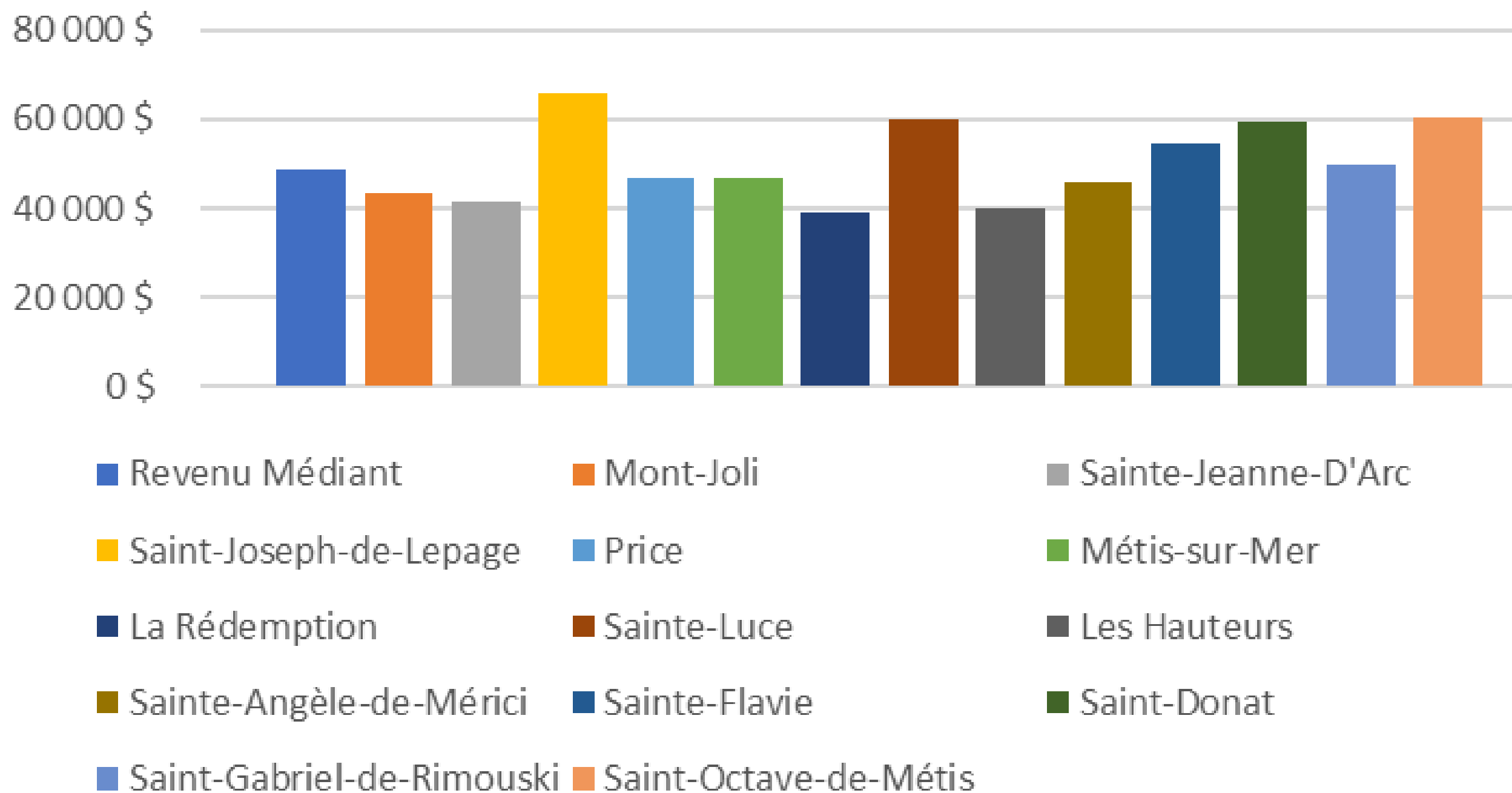
Sainte-Flavie : 54 000\$

Saint-Donat : 60 400\$

Saint-Gabriel-de-Rimouski : 50 400\$

Saint-Octave-de-Métis : 56 000\$

Revenu par municipalité



Éducation

Francophone

Anglophone

Centre de services scolaire des Phares

18
écoles

4
secondaires

1
Centre de
formations aux
adultes

11
primaires

1
Centre de
formations
professionnelles



1
école

1
primaire
secondaire

Transport

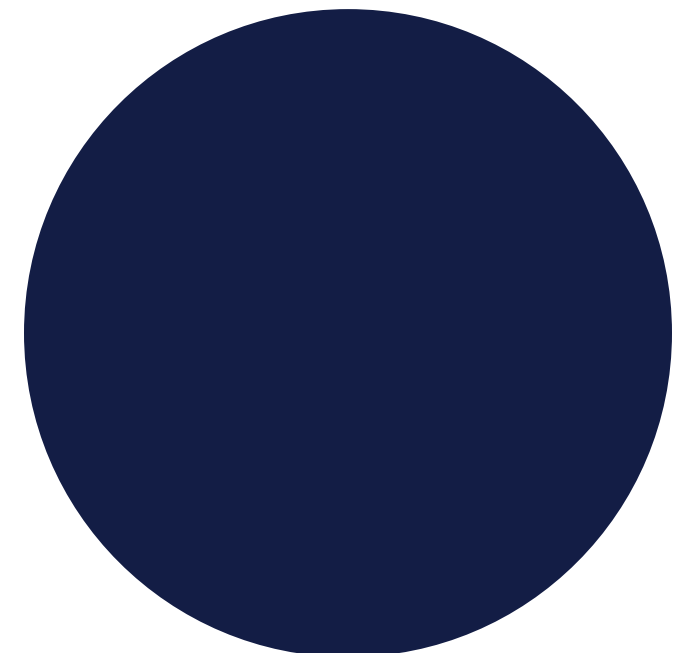


Le transport collectif, TAC de La Mitis, a été créé par la population ayant mentionné désirer ce type de transport. Par contre, les gens doivent réserver leur place à l'avance. Pour les étudiants, un transport en autobus scolaire est disponible sur tout le territoire.

Besoins identifiés:

Avoir un vrai transport en commun avec des arrêts d'autobus et des heures spécifiques

Développer et entretenir encore plus les pistes cyclables

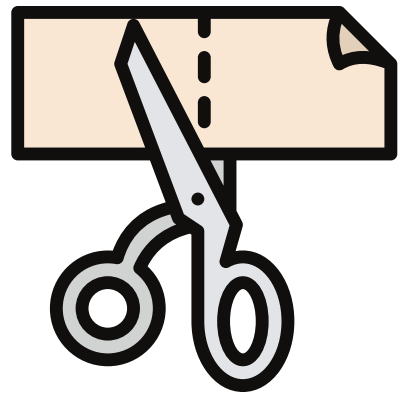


Les enjeux du territoire

Comme beaucoup de villes au Québec, La Mitis fait face à la crise du logement, à l'augmentation du coût du panier d'épicerie, aux enjeux de la population vieillissante et au manque de main d'oeuvre spécialisée. De plus, La Mitis doit également composer avec les enjeux suivants :



L'étalement du territoire et les problèmes de transports actifs et collectifs qui n'arrivent pas à déservir toutes les municipalités.

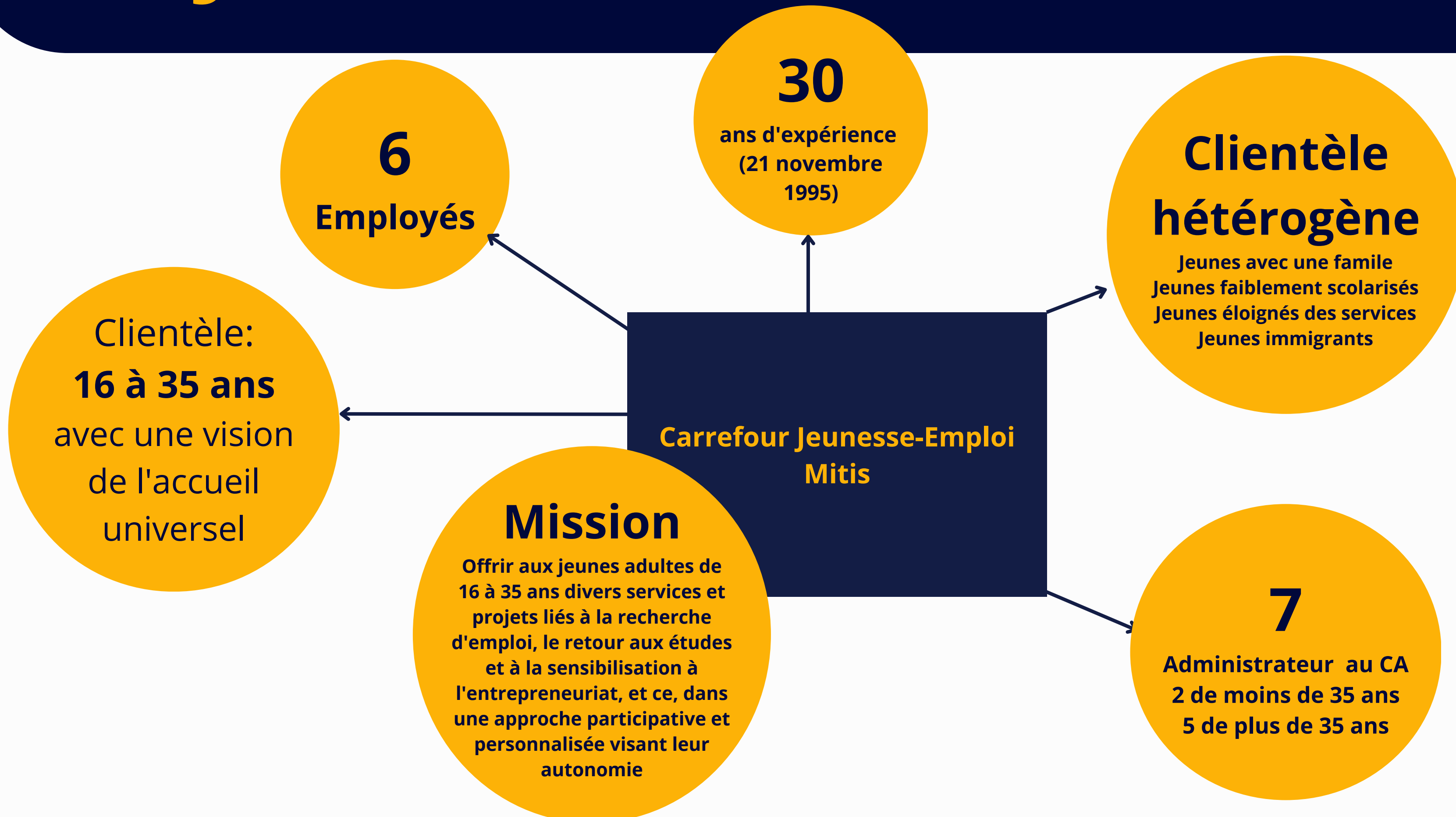


L'appartenance au territoire est différente selon les découpages (municipal, provincial, fédéral, scolaire)

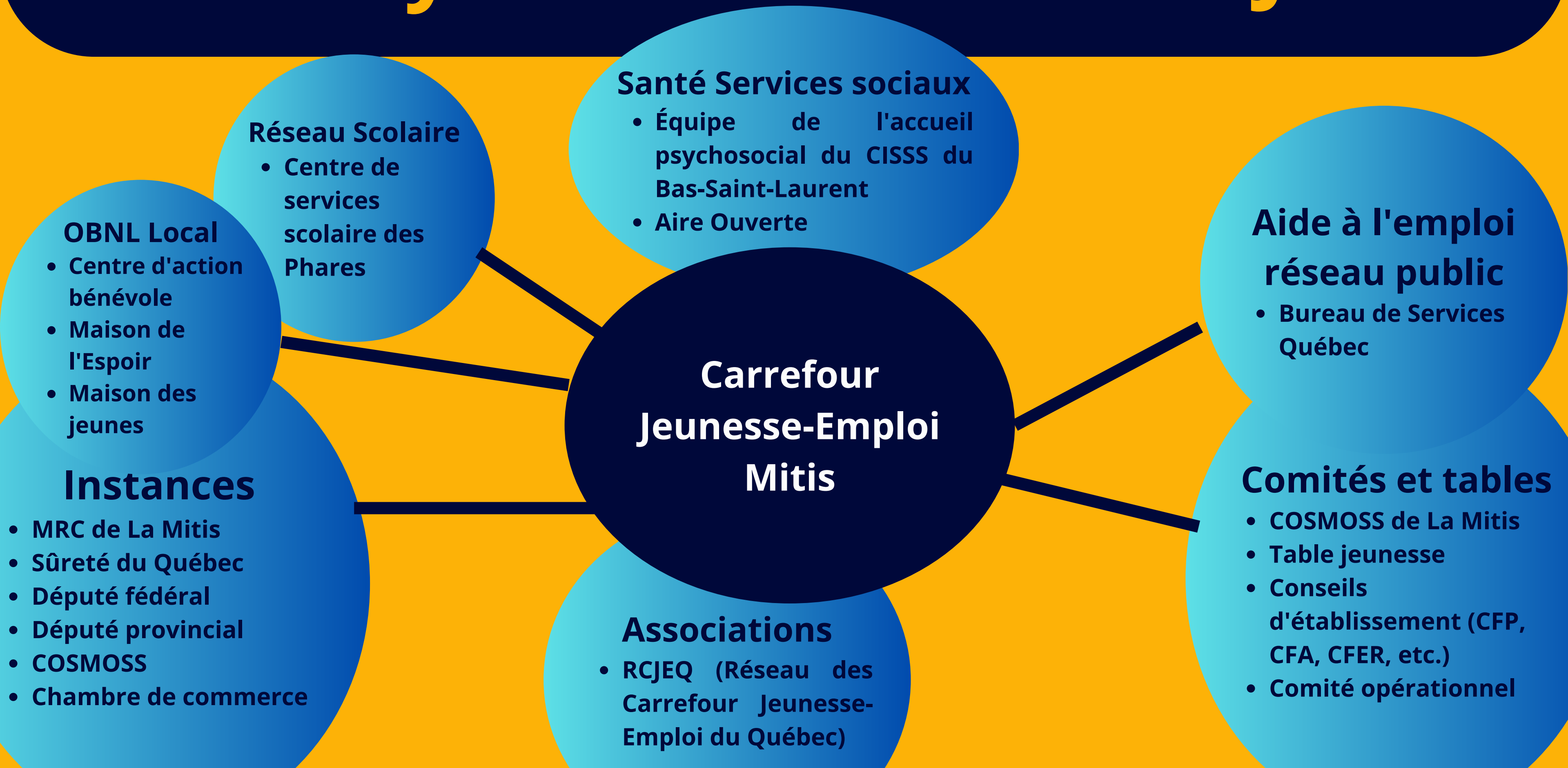


Le CJE Mitis dans l'écosystème

Le CJE Mitis en chiffres 2025-2026



Écosystème autour du CJE



Portrait du milieu communautaire

17

Organismes
communautaires



En 2019, un portrait de développement social de La Mitis dénombreait 17 organismes communautaires sur le territoire.

Une grande partie de ces organismes s'adressent à la petite enfance et aux aînés. Les services d'aide alimentaire sont surtout gérés par Moisson Mitis/Unité Dorémy.

Un nombre important de ces organismes sont de petites tailles, n'ont pas de permanence ou sont gérés par des bénévoles.

Le CJE Mitis est le seul organisme s'adressant spécifiquement aux jeunes adultes au sein de La Mitis.

Bilan et perspectives

The background of the slide is a soft-focus photograph of a person's hands held out in front of them. The hands are positioned centrally, with fingers slightly spread. The lighting is bright and even, creating a clean, professional aesthetic. The text 'Bilan et perspectives' is centered over the hands in a large, bold, dark blue font.

Diagnostic organisationnel interne et externe

LES ACQUIS

Carrefour
Jeunesse-Emploi
Mitis

LES DÉFIS

Internes :

- CJE bien établi avec 30 ans d'expérience
- Nombreux outils en place
- Gouvernance stable
- Capacité à diversifier ses sources de financement
- Connus et reconnus sur le territoire
- Vaste clientèle
- Diversité de projets en place

Externes :

- Plusieurs recherches et études sur les jeunes du territoire disponibles
- Plusieurs opportunités de partenariats (CISSS du Bas-Saint-Laurent, Maison des jeunes, etc.)
- Bonne relation avec le milieu politique

Internes :

- Seul organisme spécifique aux jeunes adultes ayant son siège social sur le territoire
- Retour à la mission apporte des changements dans l'approche de la clientèle/adaptation des employés
- Faire connaître tous les services du CJE auprès des organismes/écoles pour le partenariat
- Être interpellé plus tôt dans l'intervention auprès d'un jeune
- Rester au fait des nouvelles tendances

Externes :

- Pénurie de main-d'œuvre
- Inflation
- Clientèle plus difficile à rejoindre; enjeux sociaux plus lourds
- Approche différente en toxicomanie depuis la légalisation du cannabis
- Les phénomènes générationnels apportent de nouveaux défis
- Hétérogénéité de la clientèle
- De plus en plus d'acteurs sollicitent les jeunes adultes et pas nécessairement d'arrimages entre les actions posées

Trous de service

Grâce à sa participation aux différentes tables de concertation, l'équipe du CJE Mitis est en mesure de nommer deux types de clientèles qui éprouvent de la difficulté à obtenir des services sur le territoire, car la plupart œuvrent auprès des enfants et des aînés :

Les jeunes familles

Les jeunes familles en démarche d'employabilité ou de retour aux études font face aux enjeux accrus que ce soit pour la garde des enfants lors de leurs recherches ou encore face aux exigences des employeurs ou des écoles en termes d'horaire, de conciliation travail/études/famille.

Les jeunes 16 à 25 ans

Faiblement scolarisé

Les jeunes n'ayant pas obtenu de diplôme de secondaire 5 régulier ou professionnel vivent de plus grands enjeux d'employabilité et sont souvent plus éloignés des services. Leur accompagnement pour les amener vers un retour aux études est également difficile à trouver sur le territoire.

Avec des troubles d'apprentissages ou de déficit de l'attention

Un trouble d'apprentissage peut augmenter les difficultés à poursuivre son parcours scolaire. à se trouver du travail ou à conserver un emploi stable. L'accompagnement de ces jeunes demande des stratégies d'intervention adaptées qui les outilleront dans leur cheminement.

Sortant d'un centre jeunesse

Transiter à l'âge adulte est plus difficile pour un jeune qui a vécu un long placement en centre jeunesse. Leur réseau social est limité et leurs conditions de vie sont très précaires. Il est important d'assurer un suivi étroit avec eux afin de faciliter leur transition à la vie adulte après la DPJ.

Les concertations du territoire concernées par ses clientèles:

Les différentes concertations présentes sur le territoire touchent ces clientèles sans y être spécifiquement dédiées. Cette situation amène les partenaires du territoire à ne traiter que certains enjeux ou certaines tranches d'âge qui concernent ces clientèles (marché du travail, sécurité alimentaire, itinérance, 12-18 ans, etc.) et ne facilite pas le travail de collaboration nécessaire entre les institutions et les organisations du territoire pour s'assurer du continuum de service auprès de ces jeunes.

Conclusion

Un territoire en pleine expansion

Ce portrait statistique a tout d'abord mis en lumière la grandeur du territoire et les différences qu'il y a entre les 16 municipalités selon si elle est située dans les terres, dans le centre ou bordé par le fleuve Saint-Laurent. Il y a une volonté du territoire à accueillir de nouvelles personnes ainsi que de nouvelles entreprises sur le territoire.

Une clientèle changeante

Au cours des dernières années, l'équipe du CJE Mitis a observé un changement progressif de la clientèle. Les personnes qui fréquentent l'organisme sont de moins en moins scolarisées et cumulent plusieurs problématiques les éloignant du marché du travail ou d'un retour aux études (troubles d'apprentissages, déficit de l'attention, toxicomanie, etc.). Désormais, on les accompagne autant sur le volet social qu'économique, les pratiques des employés ont donc dû s'adapter à cette réalité.

Un plan d'action adapté au besoin du territoire

Ancré dans son milieu depuis les 30 dernières années, le CJE Mitis est très à l'affût des besoins des jeunes adultes de son territoire. Le plan d'action qui suit est le reflet des données de ce portrait, des services qui ont fait leurs preuves depuis quelques temps, des concertations déjà en place et de celles qui se dessinent depuis la dernière année.



Document produit par :



CARREFOUR
jeunesse • emploi
MITIS

Financement :

Avec la participation financière de :

Québec 